

# *Corrientes*

*El Agua como Patrimonio*



**CORRIENTES**

Ministerio de Turismo



**Instituto Correntino  
del Agua y del Ambiente**

# *Corrientes*

*El Agua como Patrimonio*

**Textos** *Andrés A. Salas*

**Edición** *María del Pilar Salas*

**Corrección final** *Hebe Luz Ávila*

**Fotografías** *Edgar Piñeiro*

**Diseño Gráfico** *María Belén Quiñonez*

Reservado todos los derechos. Queda terminantemente prohibida toda reproducción total o parcial de esta obra por cualquier medio o procedimiento sin la expresa autorización de los autores.

ISSBN: 978-950-43-0551-4

Octubre de 2014

*Salas & Salas*

Belgrano 1420 | 3400 Corrientes

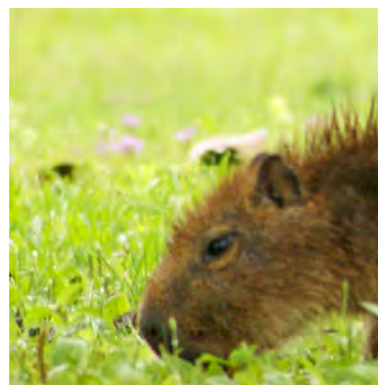
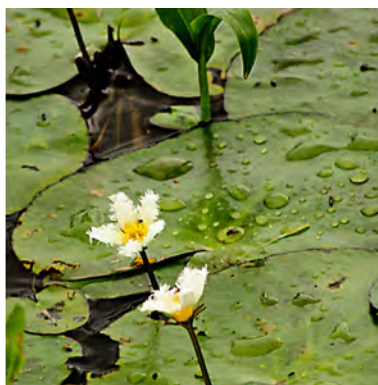
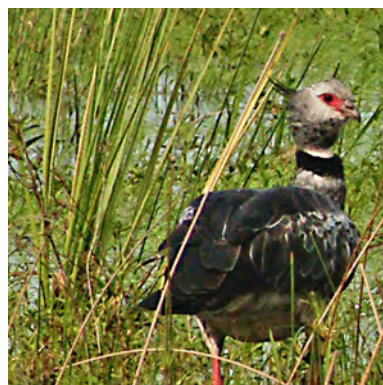
andresasalas@hotmail.com

Foto de Tapa

*Edgar Piñeiro, Aérea del Iberá.*



# CORRIENTES



## **INSTITUTO CORRENTINO DEL AGUA Y DEL AMBIENTE**

Bolívar Nº 2275 | W3400 Corrientes | Argentina | Tel./Fax 0379 4460960 - 4431273

[www.icaa.gov.ar](http://www.icaa.gov.ar)

## **SUBSECRETARIA DE TURISMO**

25 de Mayo 1330 | W3400 Corrientes | Argentina | Tel./Fax 0379 4476036 - 4476037

[www.corrientesintensa.com](http://www.corrientesintensa.com)

[www.corrientes.gov.ar](http://www.corrientes.gov.ar)







# Prólogo

El Gobierno Provincial, empeñado en reivindicar el pensamiento y dedicación de sus mujeres y hombres de ciencias, investigación y estudio encomendó a los organismos la generación de propuestas editables que perfilen una de las provincias más particulares de la patria: nuestra CORRIENTES.

El Instituto Correntino del Agua y del Ambiente (ICAA) comprende quizás más que nadie, por ser su órgano rector, que si hay un recurso natural que caracteriza a nuestra tierra es el agua, elemento esencial que reina entre los recursos naturales, y se presenta con toda su magnificencia en Corrientes.

Magnificencia que ha propulsado en la última década un turismo que está descubriendo al mismo tiempo la existencia y las bellezas de esta parte del país, históricamente aislada por los accidentes naturales que la rodean.

Ello llevó a invitar al Ministerio de Turismo, a sumarse a esta iniciativa, quienes con idéntico entusiasmo y convicción han acompañado y auspiciado este magnífico trabajo.

Absolutamente dable de esperar de su autor, el que paradójicamente y al igual que otros muchos no ha nacido en el terruño, pero ha sabido hacer del mismo su lugar en el mundo en el que ha ejercido su profesión, fundado su familia y dejado los que lo heredan en conocimiento y sentimiento profundamente enraizado en la patria guaraní.

Nuestra Corrientes, fronteriza con Paraguay, Brasil

y Uruguay, ofrece una amplia variedad de Recursos Naturales y Culturales, a lo largo y ancho de su territorio, que la convierten realmente en una provincia por descubrir.

Dentro de la Mesopotamia argentina, se ubica en el corazón de la Cuenca del Plata, teniendo costas sobre los ríos Paraná y Uruguay que bordean toda la superficie y multiplicidad de paisajes en los ríos interiores como Corriente, Santa Lucía, Miriñay, Guayquiraró, Mocoretá, Aguapey además en riachos, lagunas, arroyos, arroyitos, bañados y esteros destacándose los del Iberá, Santa Lucía y Batel, todos ellos poblados con la más exótica fauna y exuberante vegetación.

Las Reservas Naturales Provinciales Iberá e Isla Apiapé Grande y el Parque Nacional Mburucuyá reflejan la riqueza del paisaje natural, hídrico, flora, fauna y de la cultura del SER CORRENTINO.

Los grandes ríos Paraná y Uruguay, como principales límites, significaron históricamente obstáculos infranqueables con las jurisdicciones vecinas y los tres países limítrofes: Uruguay, Brasil y Paraguay.

Corrientes yace sobre el Acuífero Guaraní, se ubica en un tramo fundamental de la Hidrovía Paraná/Paraguay, cuenta con la represa de Yacretá, que suministra la mayor cantidad de energía hidroeléctrica de todo el país.

De todo ello resulta una sumatoria de situaciones únicas en la Argentina, a las que tendríamos que

incorporar una densa y rica historia sobre sus dos grandes ríos como el Paraná y el Uruguay, las arterias mesopotámicas por donde ingresó la colonización española y que durante siglos fueron la única vía de acceso a la región. Por ellos llegaron las embarcaciones españolas desde 1528, con Juan de Gaboto, y de a poco se fundan ciudades y puertos, a lo que se agrega la singular experiencia de las Reducciones Jesuíticas Guaraníes.

Justamente, la navegación por los ríos será en la historia nacional la causa de innumerables enfrentamientos armados, combates navales y todo tipo de episodios bélicos hasta el siglo XIX, cuando ya se transforman en las arterias que contribuyen al desarrollo provincial y nacional.

Paralelamente, y debido a este cúmulo de circunstancias que señalamos, estas aguas serán motivo de inspiración del folklore regional en inolvidables composiciones que hoy están incorporadas a lo más genuino de la argentinidad, describiendo los paisajes naturales y culturales, el sentir de su gente, sus desarraigos, sus trabajos sacrificados y sus amores. El AGUA fue así la base del desenvolvimiento de la vida provinciana, desde la fundación de San Juan de Vera de las Siete Corrientes, aquel 3 de Abril de 1588 hasta nuestros días, cuando nuevas tecnologías y

realidades geopolíticas convierten a esta provincia en un espacio estratégico, integrada al Mercosur y a nuevos desafíos.

Esta condición privilegiada permite garantizar una diversidad de Flora y Fauna, con micro climas singulares lo que representa poner en valor la IDENTIDAD DE LA NATURALEZA DE CORRIENTES.

Los binomios AGUA/TURISMO y AGUA/PRODUCCIÓN forman parte de la realidad local, y en este trabajo -como en la voz de sus mejores poetas- se refleja todo este complejo universo con sus imágenes, en una producción a cargo de reconocidos estudiosos del Nordeste como son los autores Andrés Alberto Salas y María del Pilar Salas, con las fotografías de Edgar Piñeiro quienes demuestran más que nunca que... CORRIENTES TIENE PAYÉ!

CORRIENTES, octubre de 2014.



Ingeniero Hidráulico y Civil  
**Mario Rubén Rujana**  
Administrador General del Instituto Correntino del Agua y del Ambiente (ICAA)



Arquitecta  
**Inés Presman**  
Ministra de Turismo



## *Índice*

- Pág. 9 Corrientes:  
El agua como patrimonio*
- Pág. 10 Agua, desarrollo*
- Pág. 12 Agua y Folklore*
- Pág. 13 Imágenes, poemas y chamamés*
- Pág. 38 Glosario*
- Pág. 40 Bibliografía*







# *Corrientes: El agua como patrimonio*

Parecería una redundancia hablar del agua en la provincia de Corrientes.

Sin embargo, y a pesar de su permanente presencia en la vida cotidiana, en la toponimia provinciana y en distintas expresiones, es escaso el material que refleje esa realidad.

Recordemos que este vital elemento es nuestro dueño y señor y también nuestro esclavo. Que a nivel mundial contribuye a regular el clima y con su fuerza modela el paisaje terrestre. Que la utilizamos para cocinar, bañarnos, divertirnos y para generar energía. Que ella se lleva nuestros desechos, riega nuestras tierras y en algunas zonas tiene propiedades terapéuticas.

Este recurso inagotable, del que goza Corrientes, se renueva a sí mismo en el conocido ciclo hidrológico de evaporación, lluvias y napas freáticas.

En este trabajo planteado por el ICAA (Instituto Correntino del Agua y del Ambiente) y el Ministerio de Turismo, tratamos de aportar otra visión, que complemente los datos más conocidos, y las generalidades de esta temática.

Corrientes se ubica en el corazón de la Cuenca del Plata. Lo hace sobre el Acuífero Guaraní, en un tra-

mo fundamental de la Hidrovía y con la represa de Yacyretá en las cercanías de Ituzaingó, que es la que suministra la mayor cantidad de energía hidroeléctrica de todo el país.

Limita con tres países hermanos con los que esta vinculados por una red de rutas y puentes internacionales y que favorecen intercambios de todo tipo, sobretodo en materia de turismo, donde el protagonismo de la reserva del Iberá y la mayoría de las localidades ubicadas sobre los ríos han generado en los últimos años un importante flujo, que tiende a incrementarse.

Un cúmulo de situaciones únicas en el país, a las que tendríamos que incorporar una densa y rica historia sobre sus dos grandes ríos como el Paraná y el Uruguay, las arterias mesopotámicas por donde ingresó la colonización española, y durante siglos fueron la única vía de acceso a la región.

A su vez por esos mismos ríos, se estableció un importante comercio hacia el sur, desde la época de las Reducciones Jesuíticas Guaraníes.

A partir de Sebastián Gaboto en 1528 una nutrida navegación a vela en precarias embarcaciones circulará, fundando puertos, que luego serán ciudades, y

ayudando al poblamiento y las explotaciones, en especial las vaquerías, principal riqueza de Corrientes, precisamente con una geografía de incomunicación debido a los ríos, lagunas y arroyos que dificultaban el paso de aquella tracción a sangre.

Durante largos años, hasta la llegada de los ferrocarriles al nordeste a principios del siglo XX, harán de aquella navegación el único medio de vinculación entre el sur y el norte desde Corrientes, con sus prolongaciones por el río Paraguay y los transbordos en Ituzaingó, hacia el Alto Paraná.

Con economías primarias, esencialmente agropecuarias, los ríos serán motivo de inspiración, describiendo desarraigos, como en el caso del Cosechero, trabajos riesgosos, como en el Jangadero, o sencillamente paisajes y amores de los protagonistas.

Tan vigente es esta cuestión, que en la opinión pública, una figura relevante de nuestro folklore como la señora cantante Ramona Galarza es conocida como La Novia del Paraná.

Un paisaje exuberante, con una fauna y una flora de innumerables especies será el marco donde se alojarán nuevas poblaciones, con herencias de los pueblos originarios como los guaraníes, quienes perduran con sus herencias intangibles hasta nuestros días.

## *La Cuenca del Plata*

Con una extensión de 3.100.000 km<sup>2</sup>, abarca a nuestro país, Paraguay, sur de Brasil, Uruguay y Bolivia. Aloja los humedales del pantanal en Paraguay y al Delta en la desembocadura hacia el río de la Plata. Esta región de Sudamérica es la más rica en recursos naturales, en su economía suma más de cien millo-

nes de población, concentra el 70% de los recursos de cada país involucrado, y a las capitales como Buenos Aires, Asunción, Montevideo y Brasilia. Más de 60 ciudades cuya población es superior a los cien millones de habitantes, importantes producciones agropecuarias, minerales y de servicios, más la producción hidroeléctrica de mayor trascendencia de toda Sudamérica, definen la importancia de esta Cuenca.

De acuerdo con los informes y estudio sobre esta Cuenca, coincidente con el MERCOSUR, se la considera el área de mayor crecimiento y desarrollo de las Américas, lo que plantea nuevos desafíos sobre todo en materia ambiental, control de áreas inundables o de sequías que afectan a una considerable población.

Esta Cuenca ha generado importantes convenciones internacionales, encuentros, talleres y comisiones de todo nivel que estudian y controlan los diferentes aspectos que afectan a los sistemas hídricos de esta amplia superficie en la que la provincia de Corrientes está ubicada.

## *Agua, Desarrollo*

Podemos afirmar que el agua es el recurso más importante en la realidad correntina, con una geografía rica en este recurso crítico: ríos, arroyos, lagunas, esteros y bañados, más un régimen de lluvias abundante.

En la producción de energía con Yacyretá, en la producción agrícola, (sobre todo las arroceras, forestaciones, la yerba mate y el cultivo de hortalizas

y floricultura). En la navegación, con un acelerado crecimiento con la implementación de la Hidrovía. En el Turismo, con sus ríos, esteros, y lagunas que han generado importantes emprendimientos que han trascendido a nivel mundial, integrando la provincia con Misiones y Entre Ríos, con Brasil Paraguay y Uruguay en distintos corredores y circuitos.

En la Mitología y en su Folklore es motivo inspirador de innumerables composiciones que han consagrado a distintos autores y conjuntos musicales.

La dependencia del ser humano hacia el agua, es total y ella genera buena parte del desarrollo de las sociedades. Sin embargo, a menudo su uso plantea distintos problemas que afectan, ya sea el medio ambiente (por la evacuación de aguas servidas y contaminadas) por la radicación de instalaciones industriales, o bien explotaciones agrícolas que implican grandes obras que devastan áreas naturales, o las represas a las que se les atribuye distintos males. Toda esta sumatoria de problemas requiere estudios especiales y decisiones críticas, para no afectar a ninguna de las áreas afectadas, ya sea las ecológicas, las industriales, o las turísticas a las que se intenta plantear como antagonistas irreconciliables. Sin embargo, desde el estado y con equipos de trabajo capacitados desde el ICAA y el Ministerio de Turismo, se trata de encontrar soluciones sostenibles compatibilizando los diferentes actores de estas posturas polémicas, que en definitiva buscan mejorar la calidad de vida, conjuntamente con lograr un desarrollo armónico de una provincia con este recurso único que le ha dado la naturaleza, y es un denominador común.

Se debe pensar en el futuro y en los próximos años, sabiendo que el consumo de Agua se incrementa y que es un recurso limitado, lo que plantea buscar



políticas consensuadas a efectos de evitar posibles crisis de consecuencias imprevisibles.

El manejo razonado de las cuencas hídricas, el tratamiento de las aguas, prevenir su contaminación y conocer los beneficios o riesgos de nuevas represas es tarea del estado.

Esto afecta además a otros aspectos como los culturales, económicos, biológicos y políticos, a nivel nacional e internacional ya que somos geografías “de aguas abajo”.



**Mapa de la Cuenca del Plata.** Fuente: Programa para la Gestión Sostenible de los Recursos Hídricos de la Cuenca del Plata, en relación con los efectos de la variabilidad y el cambio climático. 2a Ed. Buenos Aires: Departamento de Desarrollo Sostenible de la Organización de los Estados Americanos - OEA. Comité Intergubernamental Coordinador de los Países de la Cuenca del Plata - CIC, 2011.

## Agua y Folklore

El paisaje natural, con la flora, y la fauna han sido fuentes de inspiración en las letras de la poesía y la música popular, en particular el Chamamé, que es la expresión de la correntinidad y que expresa visceralmente los sentimientos de la población.

Dentro del paisaje, es el agua, con sus arroyos, ríos y lagunas a quienes constantemente se cita, aunque el tema sea de características religiosas, históricas, de las actividades cotidianas o de tipo humorístico, como en las inspiradas composiciones de Mario Millán Medina. Siempre existen referencias a este motivo, muy a menudo tangencialmente y muchas veces siendo el eje estructurador de la obra.

Las crecientes, otrora cíclicas y devastadoras, afectaban a buena parte de la sociedad, directa o indirectamente, al cortar caminos, afectar puertos o erradicar a las poblaciones ribereñas a precarios albergues transitorios o carpas.

En aquellos tiempos, no sólo se estaba pendiente de los centímetros que iban creciendo los ríos. También se seguían por radio las noticias de lo que sucedía aguas arriba, y cada persona hacia sus propios pronósticos a futuro, imaginando como serían afectadas sus casas, sus animales, y las pertenencias.

Las obras encaradas sobre el río Paraná, sobre todo aguas arriba en el Brasil, más la represa de Yacyretá, parecería ser que han controlado esas devastadoras crecientes, pero al fenómeno, se lo sigue temiendo como una posibilidad latente y por eso es que mantiene su vigencia en las letras de distintas composiciones.



**Recursos Hídricos.** Fuente: Programa para la Gestión Sostenible de los Recursos Hídricos de la Cuenca del Plata, en relación con los efectos de la variabilidad y el cambio climático. 2a Ed. Buenos Aires: Departamento de Desarrollo Sostenible de la Organización de los Estados Americanos - OEA. Comité Intergubernamental Coordinador de los Países de la Cuenca del Plata - CIC, 2011.





Fotografía: Laguna Rincón, Caá Catí.

## *Soy*

*Donde los ríos quieren juntarse  
el Paraná con el Uruguay;  
donde los amargos de los yerbales  
busca lo dulce del naranjal,  
sobre las ruinas de las Misiones,  
entre San Carlos y San José  
junto a la tumba del padre Antonio,  
la providencia me hizo nacer...  
(...)*

*Julián Zini.*



## *Soy Forastero*

*Vengo de lejos amigos míos;  
aquí mi seña les voy a dar,  
vengo de lejos, soy de Corrientes,  
soy forastero del Iverá...  
Nací en el yugo, sufrí la lonja,  
nada en la vida me asusta ya,  
como el carpincho juego en el agua...  
Soy forastero del Iverá.  
(...)*

*Letra: Diego E. Perkins Hidalgo ("Yaguarón").  
Música: Emeterio Fernández.*

*Fotografía: Departamento de General Paz.*



## *Soy Región*

*Mi Mesopotamia... Mi verde Nordeste:  
sos raíz vertiente de mi inspiración...  
si escarbo tu tierra... si me hundo en tus ríos...  
si pulso el latido de tu población...  
si ando tus caminos... si hablo con tu gente...  
me siento pariente... ;me siento Región!*

*Soy Cataratas ...  
Soy Moconá ...  
Puente San Roque ...  
Yacyretá ...  
Siete Corrientes ...  
Cruz de Urunday ...  
Puente Belgrano ...  
Viejo Yberá ...*

*Soy río Corriente ...  
Soy Miriñay ...  
Soy piedra mora ...  
Soy arrozal ...  
Capi-í horqueta  
y espinillar ...  
Cruz Gil piadosa ...  
Soy ñandubay ...  
(...)*

*Julián Zini.*

*Fotografía: Laguna Rincón, Caá Catí. Dpto. Gral Paz.*





## *Apurate José*

(...)

*Apurate José que ya está viniendo  
la creciente otra vez y no sé porqué  
esta vuelta las aguas me dan más miedo  
todo el bicherío la está anunciando  
como nunca fue, ¿hayé José?  
Yo junté los críos y el atadito en el terraplén.*

(...)

*apurá te digo que llega el río y no sé porqué  
el silencio aturde asustándome  
nunca fue tan triste el atardecer...*

(...)

*Ya junté el atado y los cunumí  
y a mi virgencita, la de Itatí  
le pedí con rezos que nos ayude para salir  
hay que ir costeando el camino así,  
apurá te digo ... ¡Aña membï!*

*Teresa Parodi.*







## *Bella Vista*

*Donde enrojece su barranca  
el Paraná  
y bajo el verde  
pone un tinte carmesí  
donde la selva  
se convierte en naranjal  
donde es más dulce  
el bello canto guaraní  
allí asomada sobre un rojo barandal  
oh acaso oyendo al viejo río discurrir  
con su corona perfumada de azahar  
esta la novia eterna de mi Taragüí.  
(...)*

*Albérico Mansilla y Edgar Romero Maciel*

*Fotografía: Barrancas sobre el Paraná, Bella Vista.*



## *Viejo Paraná*

*Antiguo arriero de peces, dorado río,  
por tu camino de siglos bajando vas  
desde donde su farol enciende la luna  
hasta las islas frutales del litoral.  
Cien soles tus lomos queman en el estío,  
barrancas, islas y playas te ven pasar;  
arriba lames las garras de ariscos pumas,  
abajo reflejas luces de la ciudad.*

*(...)*

*Canoas isleñas  
del Paraná,  
quiero ser el agua  
por donde van.*

*Irme cauce abajo,  
lluvia retornar,  
y ser nuevamente  
río Paraná...*

*(...)*

*Albérico Mansilla y Edgar Romero Maciel*







## *Paraná*

*Con su cauce mensajero de leyenda  
con orgullo surcas medio Continente  
tributándole a natura como ofrenda  
la riqueza de tu cauce permanente.  
Desde el trópico caliente vas corriendo  
visto siempre de otras playas mas distantes  
son tus aguas remolinos palpitantes  
que hermanadas a otros pueblos, vas uniendo.*

*Y al llegar a mi Corrientes la inmortal  
va brindando el homenaje natural  
te inclinás en reverencia colosal  
reflejándola en tus aguas de cristal.  
Milenario y bravo Río Paraná  
que acaricias a mi dulce Taragüí  
dialogando, con sauzales siempre está  
en exótico lenguaje guaraní.*

*Salvador Miqueri.*





## *Lavanderas*

(...)

*El río, río centauro,  
mitad potro mitad silfo,  
les acaricia las plantas  
con el azul de su brío  
y con ojos de remanso  
las va mirando rendido.*

(...)





## *Domingo por el río*

*Tendido sobre el techo de la lancha  
siento expandirse al viento mi albedrío.  
Libre navego en su quietud, tan ancha;  
boga la luz en el color del río.*

*Me ofrece su verdad la primavera:  
una rosa de lapachos florecidos  
salpicando el verdor de la ribera,  
y playas con sus oros extendidos.  
(...)*



## *En mi Canoa Bananera*

*Del ancho vengo,  
vengo remando.*

*(...)*

*(Entiende el río  
lo que me callo  
y hasta me canta  
lo que no canto:  
él si que sabe  
qué voy pensando).*

*(...)*

*Dale chamigo  
que en eso estamos:  
de un modo u otro  
al fin y al cabo,  
sea en el río  
por tierra al paso,  
al remo todos  
le vamos dando  
y aunque uno cree  
ir por su lado,  
somos canoas  
del mismo estuario,  
frutas de vida  
de un solo cacho.*

*Nadie del todo  
anda alejado:  
Dios tiene el puerto  
donde juntarnos.*

*(...)*

*Del Ancho vengo,  
me espera lo ancho  
Me dieron río  
y voy remando.*

*Franklin Rúveda.*







## *Trasnochados Espineles*

*Yo que estuve en Paso de la Patria  
donde el cielo está en la copa  
de los árboles en flores.  
Pude ver de cerca la esperanza  
dibujándose en el rostro  
de los pobres pescadores.*

*Llevan a flor de agua su cantar  
no ambicionan mas que su existir.  
Siglos recorriendo sin laureles  
trasnochados espineles  
encarnados con patí...*

*Cuidado el aparejo pescador  
tal vez esté enganchado un surubí  
...qué ganas de gritar  
que yo también nací  
en la ribera azul del Paraná.  
(...)*

*Suena un acordeón en chamamé  
Paso de la Patria guaraní:  
Mi cantar en suma es elocuente  
si usted nunca fue a Corrientes  
no conoce mi país.*

*Cholo Aguirre*



## *Pedro Canoero*

*Pedro canoero  
todo tu tiempo ya se ha ido  
sobre la vieja canoa  
lentamente  
te lo fue llevando el río ...*

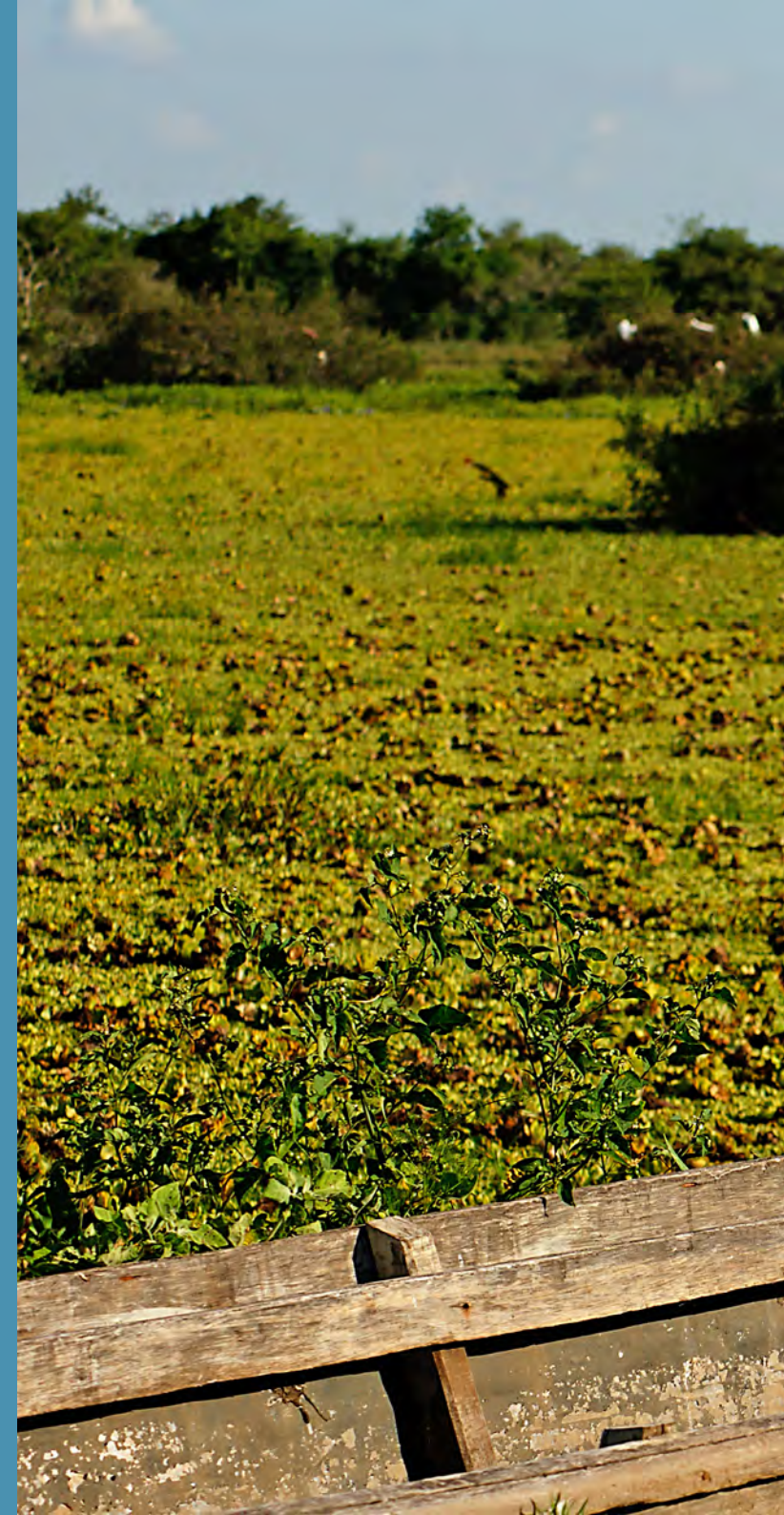
*(...)*

*Pedro canoero  
te mecía el agua  
lejos de la costa  
cuando te dormías,  
Pedro canoero  
corazón de arcilla  
sobre la canoa  
se te fue la vida.*

*(...)*

*Pedro canoero  
la esperanza se te iba  
sobre el agua amanecida  
tu esperanza  
Pedro, al fin no tuvo orilla.  
(...)*

*Teresa Parodi.*







## *Hermana Agua*

*Bendita Agua del cielo,  
que alimentas nuestros ríos,  
sos la lluvia y el rocío,  
sos bendición de Tupá...  
Bendita Agua del suelo,  
hija de los manantiales,  
sos pan en los arrozales  
y alma del eucaliptal...*

*(...)*

*..Y el Agua me contestó:  
Soy el Río de la Plata  
y el Paraná y Paraguay...  
Soy el Río de los Pájaros  
y El Salto y Yaciretá...  
bajando soy Cataratas,  
brillando soy Yverá,  
y en el vientre de la tierra  
soy la Vida que vendrá...  
(...)*

*Julián Zini. M. Barbona*

*Fotografía: Esteros del Iberá.*



## *Yo voy Mariscando*

*Anda escarchando la luna  
el lomo cimbreante de mi pajonal  
cuando la noche silente  
se tiñe de duende  
si chista el suindá.*

*Entonces, yo voy mariscando,  
canoa y remo, yo voy mariscando ...  
(...)*

*Hay un presagio Pombero  
que habita el estero  
piel de yará.*

*Sarandizal, tero tero,  
Lobo lagunero, kiyá y yacaré,  
el cuero yo voy mariscando.  
canoa y remo, yo voy mariscando...  
(...)*

*Antonio Tarragó Ros. Pocho Roch*

*Fotografía: Esteros del Iberá.*





## *Iverá*

*Vasto velamen de selva  
transido de clorofila  
sobre una magia de espejo  
donde la luna se mira  
llena de espuma de garzas  
y caimanes en vigilia  
con una entraña fecunda  
de vibraciones ariscas  
(...)*

*Fotografía: Esteros del Iberá.*

*Oswaldo Sosa Cordero.*





## *Dame, Señor, la inteligencia clara*

*Dame, Señor la inteligencia clara  
de tu Amor, que me espera y me apresura,  
como el agua cerril tan limpia y pura  
que espeja el cielo y en el cielo para.  
(...)*

*Espejo soy entre los cerros fríos,  
En la estepa del viento y de la arena,  
la que cruzan los zorros de corrida.*

*Que la limpie la espuma de tus ríos  
o tu nube, que vuelve su melena,  
para ser libre y despenar la vida.*

*Román Anselmo Vallejos.*





## *Viene del norte un río quejumbroso*

*Viene del Norte un río quejumbroso  
desovillando cantos por las olas;  
viene a dejarnos en las playas solas  
un mensaje fragante y memorioso.*

*Cantando en clave, dice de lo hermoso  
de un tiempo sapucaí, plata en virolas,  
de potros y novillos, guaripolas,  
y el viento retozando como un mozo.*

*¡Cómo olvidarte, tierra desvelada,  
espejos dulces que miraba el día  
con un jugar de suerte y alegría.*

*¡Que reseca mi lengua esté pegada  
si te echara, sin nombre, en el olvido,  
condenado a penar, ave sin nido.*

*Román Anselmo Vallejo.*









## *Corrientes Soñadora*

*(...)*

*Corrientes soñadora, con balcón hacia el Río;  
espejada en sus aguas tu tiempo transcurrió  
entre galas de ceibos y lapachos floridos,  
de aquellos que el poeta más de una vez cantó;*

*(...)*

*Recuerdo aquellos tiempos de los años que fueron:  
los bailes en el viejo Salón Monumental,  
las veladas del Vera, de loca estudiantina,  
y la añosa arboleda de la Plaza Cabral;  
las colas en el puerto, para tomar la balsa  
de suave ronroneo, la del pesado andar,  
van camino al olvido, borradas por el Puente  
que majestuoso se alza cruzando el Paraná.*

*(...)*

*Al recorrer tus calles paseo mi nostalgia,  
el progreso a su paso tu rostro transformó;  
se elevan hacia arriba tus moles de cemento  
y corre por tus calles el tránsito veloz;  
pero miro tu cielo y siento que es el mismo  
que el de mis años mozos, que el tiempo no pasó;  
tu cielo no ha cambiado y sigues siendo hermosa,  
romántica Corrientes, la del paisaje en flor ...*

*Tu cielo no ha cambiado y sigues siendo hermosa,  
romántica Corrientes, la del lapacho en flor...*

*Rodolfo E. Seoane Riera.*

*Fotografía: Costanera de Corrientes.*



## *Nuestros sueños y la distancia*

(...)

*Por el río me voy,  
con la lluvia vendré  
a besarte los ojos  
para el amanecer.*

*Quiero que al despertar  
veas el mundo feliz  
que soñábamos juntos  
y que te prometí.*

(...)

*Julián Zini. J. Sheridan-R. Gómez.*





## *Por Santa Rosa me voy al río*

*Por Santa Rosa  
me voy al río,  
a mi costado,  
llevo una luna que va tocando los espinillos.  
Por Santa Rosa,  
me dan las ramas sus bienvenidas;  
y en el camino ...  
tiño mis manos de azules,  
pinto mis ojos de verdes ...  
lleno mi boca de grillos.  
(...)*

*J.G. González Vedoya y A.Tarragó Ros.*

*Fotografía: Nuestro campo en noche de luna llena.*



## *Me trepa por las manos como un río*

*Me trepa en la mano como un río  
que llegara sutil desde el pasado  
arrastrándome un pétalo dorado,  
la tuna en flor, lapacho del estío.*

*Llega la voz del tajamar sombrío  
donde abanica, luz del embalsado,  
el gallito del agua requemado  
recortando en la siesta el bicherío.*

*El gusto a guabiyú perfuma y canta  
sobre mi lengua que se queda sola,  
y el chajá tirona allá en la altura.  
(...)*

*Román Anselmo Vallejo.*







## *Tierra del alma con calor de nido*

*Tierra del alma con calor de nido  
que en distancia de pájaro me acuna  
bajo el fósforo azul, cales de luna,  
y ese runrún de naranjal florido.  
(...)*

*Crece y me inunda el agua de tus ríos  
con empuje de toro, reventando  
la noche fantasmal comba y oscura.*

*Y al despertar mis lentos desvaríos,  
en el pecho me dejan, retemblando,  
la marca sideral de tu dulzura.*

*Román Anselmo Vallejo*

*Fotografía: Esteros del Iberá.*



## *El Jangadero*

*Me gusta ser jangadero  
por que es muy lindo, chamigo,  
mirar de lejos la costa  
y estar en medio del río.*

*(...)*

*A mí también como al tronco  
me lleva el agua consigo,  
pero tengo el botador  
para escaparle al peligro.*

*(...)*

*Me gusta ser jangadero  
por que es muy lindo, chamigo,  
que te arrastre la jangada  
y no perder el dominio.  
Que aunque las aguas me llevan,  
yo voy de pie sobre el río.*

*Franklin Rúveda.*







## *Caragiüí*

(...)

*Corrientes es vincha agreste y es hidalga capa,  
poncho de flores sobre la piel del pobreño,  
pobreza y canto, desdén, superstición y credo...  
y es unión del hombre, el suelo, el pájaro y el río.*

*Franklin Rúveda.*

*Fotografía: Río Paraná, Bella Vista. Corrientes.*



## Glosario

**Aña memby:** expresión local, que significa literalmente “hijo del diablo”.

**Bicherío:** conjunto de bichos (insectos, aves, reptiles, mamíferos, etc).

**Botador:** palo largo usado para impulsar las canoas, se apoya en el fondo del estero.

**Camalotal:** conjunto de camalotes, vegetación típica de los esteros y embalsados, que trae el río en las crecientes.

**Capi-í horqueta:** especie de pasto que remata en orma de Y griega.

**Cruz-Gil:** gauchillo considerado un santo pagano. También llamado Gauchito Gil.

**Cunumí:** Niño.

**Curuzú:** Cruz.

**Chajá:** ave de gran tamaño con un graznido característico que le dá el nombre.

**Chamamé:** música característica y representativa de los correntinos.

**Chamigo:** expresión local, que significa literalmente “mi amigo”.

**Dorado:** pez de los grandes ríos regionales, muy cotizado por su pesca y su sabor.

**Guabiyú:** árbol de propiedades medicinales y de fruto muy dulce.

**Guaraní:** grupo que integra la familia lingüística Tupí Guaraní que es, aún hoy, una de las comunidades autóctonas más importantes y extendidas de América del Sur y que habitaron la provincia. Idiosincrasia local

**Guaripola:** bebida alcohólica paraguaya, bebida de caña muy popular años atrás.

**Hayé:** expresión local, que significa “¿no es cierto?”

**Jangadero:** hombre que conducía los troncos formando jangadas, parado sobre ellos, río abajo.

**Kiyá:** Nutria.

**Mariscando de mariscar:** Cazar animales silvestres en los esteros.

**Ñandubay:** árbol de madera muy dura.

**Pacú:** pez muy sabroso y típico de la cuencas regionales. También se produce en criaderos.

**Pombero:** personaje mitológico, duende.

**Sapucay:** grito expresivo del correntino.

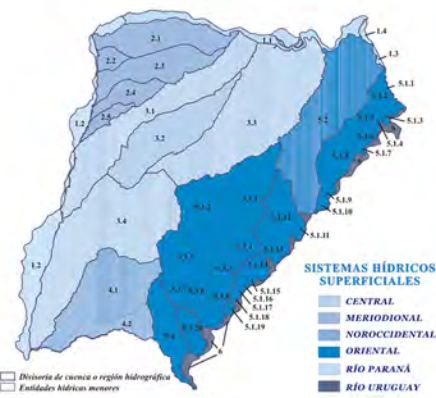
**Sarandizal:** arbusto costero.

**Suindá:** ave parduzca y de unos 40 cm de tamaño que vuela en bandadas, lechuzón.

**Surubí:** pez de gran tamaño, comestible y muy buscado.

**Total:** conjunto de totoras, plantas que crecen en embalsados.







## *Bibliografía*

**AGUER Constante** (1981). *Mis cantares al Taraguí*. Buenos Aires. Ed. del Autor.

(2007). *Pioneros del cantar Guaraní*. Buenos Aires. Ed. del Autor.

**AYALA Ramón** (1986). *Desde la Selva y el Río*. Buenos Aires. Ed. E. Vera.

**CASTILLO Polito** (2009). *Mis vivencias con el Chamamé*. Resistencia. Ed. Reino Guaraní.

**LOPEZ BREARD Miguel** (1989). *Cantares de la Tradición Guaraní*. Santa Fe. Ed. Ocruxaves.

**PIÑEYRO Enrique** (2009). *Chamamé Siglo XX*. Corrientes. Ed. Secretaría de Cultura de Corrientes.

(1997). *El Chamamé*. Corrientes. Ed. del Valle.

**PIÑEYRO Enrique** y **BRISIGHELLI Héctor** (2011). *Corrientes Historia de la Poética Chamamecera*. Ed. Moglia.

**RUVEDA Franklin** (1992). *Antología Poética*. Rosario. Ed. Residentes Correntinos de Rosario.

**SOSA CORDERO Osvaldo** (1981). *Romancero guaraní*. Buenos Aires. Ed. Plus Ultra.

**VALLEJO Román A.** (2010). *Zorzal Adentro*. Buenos Aires. Ed. Dunken.

**AA.VV.** *Leyenda del Irupé* (2008). Secretaría de Cultura de Corrientes.













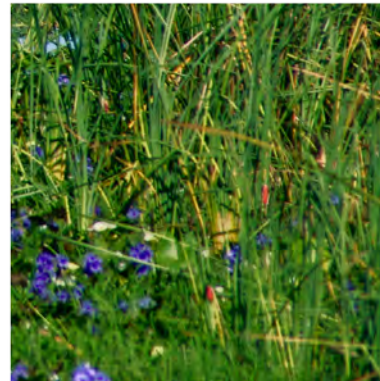
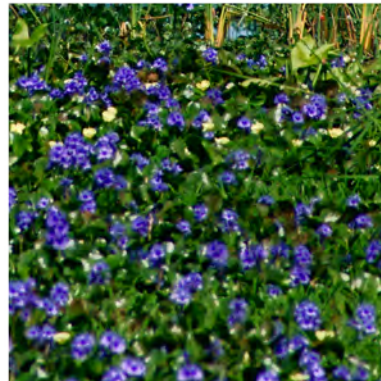
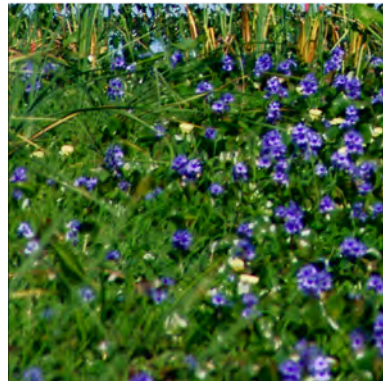
Gobernador  
*Dr. Horacio Ricardo Colombi*

Vice Gobernador  
*Dr. Gustavo Jesús Adolfo Canteros*

*Ministra de Turismo*  
*Arq. Inés Presman*

*Administrador General ICAA*  
*Ing. Mario Rubén Rujana*





# *Ñande y*



**CORRIENTES**

Ministerio de Turismo



**Instituto Correntino  
del Agua y del Ambiente**